



WISSENSCHAFTLICHE POLITIKSTIPENDIEN  
BOURSES POLITIQUE ET SCIENCE  
BORSE POLITICA E SCIENZA

## Chiffres clés

- Deux à trois bourses par an
- De 2002 à 2008: attribution de 16 bourses
- Budget annuel: CHF 273 000, dont CHF 27 000 en frais d'exploitation

## Partenaires

La fondation est soutenue par les organisations suivantes:

- Les Académies suisses des sciences (anciennement CASS)
- L'Assemblée fédérale – Le Parlement suisse
- La CTI, Agence de la Confédération pour la promotion de l'innovation
- GEBERT RÜF STIFTUNG
- Le Fonds national
- Les institutions du domaine des EPF
- Les universités suisses

## En bref

Les bourses politique et science permettent à des jeunes talents issus des milieux académiques d'avoir un engagement de travail d'un an au Parlement fédéral. Les boursiers et boursières travaillent pour les commissions parlementaires dans le cadre des Services du Parlement. Ils communiquent et clarifient les bases scientifiques à l'intention des membres du Parlement. Les jeunes scientifiques acquièrent ainsi de solides connaissances des processus politiques. Ils utilisent leur réseau personnel et l'élargissent. A l'issue de leur bourse, ils font profiter la communauté scientifique et le monde du travail de leur expérience.

La Fondation Bourses politique et science est considérée comme le partenaire du Parlement et des organisations scientifiques. Par son engagement, elle contribue à promouvoir le dialogue entre le monde politique, le monde scientifique et la société, tout en encourageant les jeunes talents.

## Conseil de fondation

**Christoph Lanz**, président

Secrétaire général de l'Assemblée fédérale

**Jürg Pfister**, vice-président

Secrétaire général de l'Académie suisse  
des sciences naturelles (scnat)

**Pr Beat Hotz-Hart**, membre

Directeur adjoint de l'Office fédéral de la formation  
professionnelle et de la technologie OFFT

**Pr Dieter Imboden**, membre

Président du Conseil national de la recherche  
du Fonds National Suisse

**Pr Rudolf Stichweh**, membre

Recteur de l'Université de Lucerne

**Hans Widmer**, membre

Conseiller national

**Thomas Pfluger**

Directeur

## La bourse

La bourse permet à des jeunes scientifiques de découvrir le Parlement fédéral suisse de l'intérieur. Les boursiers travaillent pour les commissions parlementaires dans les Services du Parlement. Ils clarifient des questions scientifiques et compilent des informations détaillées, par exemple sous forme de fiches techniques sur des thèmes comme la climatologie, la génétique ou l'assurance invalidité (AI). Ils entretiennent des contacts avec des représentants de l'administration, du monde politique et scientifique. Ils apprennent ainsi à se familiariser avec les processus politiques par une méthode tout à fait originale.

Les bourses sont mises au concours en été. Une procédure de sélection concurrentielle avec des entretiens individuels se déroule en automne. Chaque année, 70 à 120 personnes déposent une candidature, la plupart d'entre eux possèdent d'excellentes qualifications.

## Les boursiers

Les boursiers viennent de toute la Suisse et de tous les horizons scientifiques. Ils ont acquis leurs connaissances et expérience scientifiques par des travaux scientifiques de qualité et se distinguent par leur aptitude à communiquer. Ils sont toujours disposés à s'écarter des schémas de pensée habituels et à associer savoir-faire scientifique et politique.

Encadrés par les collaborateurs des commissions, les boursiers se familiarisent avec la culture politique du Parlement fédéral. Ils peuvent également demander conseil aux anciens boursiers.

## Carrières

Les boursiers apprennent à très bien connaître les institutions, processus et dossiers politiques. Ils acquièrent une expérience approfondie de la communication avec les représentants du monde politique.

Les organisations scientifiques peuvent profiter de cette expérience dans la gestion du dialogue avec les décideurs politiques. A l'issue de leur année au Parlement fédéral, tous les boursiers sont embauchés à des postes exigeant des connaissances acquises au cours de leur année de bourse. Ils soulignent que la bourse est considérée comme un atout important lors des entretiens de recrutement.

## Historique

L'histoire des bourses politiques commence en 2000 avec Johannes Kaufmann, à l'époque attaché scientifique aux États-Unis. Il propose à cette époque d'expérimenter en Suisse le modèle américain du Congressional Fellowship Program.

Margrit Leuthold, à l'époque secrétaire générale de l'Académie suisse des sciences médicales (ASSM), reprend l'idée et crée les bourses politique et science en collaboration avec les Services du Parlement, les Académies suisses des sciences, la GEBERT RÜF STIFTUNG et le soutien engagé de membres du Parlement.

## Initiateurs

### **Margrit Leuthold**

Initiatrice et présidente fondatrice de la Fondation

### **Johannes Kaufmann**

Initiateur de la Fondation

### **Johannes Randegger**

Initiateur de la Fondation

### **Mariangela Wallimann-Bornatico**

Initiatrice de la Fondation

## Anciens

### **Philipp Egger**

Ancien membre du Conseil de Fondation

### **Willi Roos, dipl. Ing. ETHZ**

Membre de l'ancien Conseil de projet

### **Pr Rainer Schweizer**

Membre de l'ancien Conseil de projet

### **Barbara Haering Binder**

Membre de l'ancien Conseil de projet

### **Markus Zürcher**

Membre de l'ancien Conseil de projet

### **Pr Carl August Zehnder**

Membre de l'ancien Conseil de projet

### **Pr Werner Stauffacher**

Membre de l'ancien Conseil de projet



## **Travailler au parlement au-delà des frontières**

Lorsque des jeunes scientifiques font une parenthèse dans leur carrière académique pour travailler à la frontière entre la recherche et la politique, ils prennent un risque et ont beaucoup à gagner s'ils sont bien soutenus. Les titulaires des bourses politique et science s'aventurent au-delà des frontières. Ils se familiarisent avec les rouages de la politique au cours de leur année au Parlement fédéral. Ils apprennent comment la science doit communiquer avec la politique pour se faire entendre.

Tina Gehrig a étudié l'ethnologie à l' Université de Neuchâtel et à l'University of California (Irvine) et a présenté une thèse de doctorat sur ce thème. Dans ses publications, elle se consacre à l'anthropologie des migrations et du droit, en se penchant par exemple sur le cadre de vie des demandeurs d'asile afghans en Allemagne.

La proximité de son domaine de recherche avec des thématiques politiques l'a motivée en 2004 à postuler pour une bourse politique et science. Cette ethnologue parfaitement bilingue a été sélectionnée parmi plus de 100 candidats et a été engagée en 2005 pour travailler un an au Parlement.

Les milieux scientifiques suisses profitent également de la convergence des connaissances scientifiques et politiques, telles que celles que possèdent Tina. Car les échanges entre la science et la politique ont besoin d'un nouvel élan.

### **Travaux pour les commissions**

Tina Gehrig a accompagné les commissions de la sécurité sociale et de la santé publique (CSSP) du Conseil national et du Conseil des États lors de la 5<sup>ème</sup> révision de l'AI. La boursière a également participé à la révision partielle de la loi sur les stupéfiants. En particulier au cours de cette dernière mission, elle a pu constater les différences importantes entre les processus décisionnels politiques et scientifiques.

Tina Gehrig est aujourd'hui collaboratrice scientifique du Tribunal Administratif Fédéral. Son expérience des processus politiques et ses contacts avec des personnalités du Parlement et de l'Administration sont toujours aussi précieux.





**Tina Gehrig**, bourse politique et science en 2005.



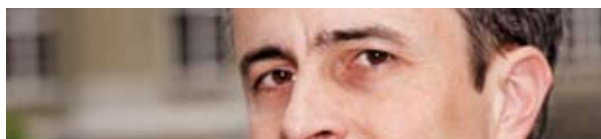
Lukas Weber a étudié l'électrotechnique et la philosophie à l'Université de Fribourg et à l'EPF de Zurich. A l'issue de sa thèse de doctorat, il a décidé de postuler pour une bourse politique. Il a eu l'opportunité de travailler au Parlement suisse fédéral en 2003, entre autres pour la Commission de la science, de l'éducation et de la culture du Conseil National.

A l'issue de sa bourse, Lukas Weber est devenu secrétaire adjoint de l'Académie des sciences techniques, puis directeur de la Société Suisse de Chimie. Ces deux postes exigent des connaissances très précises de la communication en politique et un bon réseau de relations avec des partenaires issus du monde des sciences et de la politique.

### **Evolution future des bourses**

Lukas Weber évalue positivement le programme des bourses. «Mon travail a été considéré et apprécié de tous», écrit-il dans son rapport final. Cette expérience positive l'a incité à coopérer activement avec la Fondation.

Il coordonne les rencontres des anciens boursiers et conseille les directeurs pour l'élargissement du programme de bourses. Cet élargissement doit surtout contribuer à améliorer le transfert de connaissances entre les boursiers et les organisations scientifiques, par exemple par le biais de séminaires, de rencontres individuelles avec des boursiers, ou par une meilleure intégration des activités de la Fondation dans le réseau des organisations scientifiques et politiques.





**Lukas Weber**, bourse politique et science en 2003.

# Les anciens



## Veronika Stöckli

Études/thèse de doctorat en biologie (écologie) à l'Université de Bâle

Bourse politique et science en 2004

Aujourd'hui directrice de programme à l'Institut pour l'étude de la neige et des avalanches à Davos



## Alessandro Maranta

Études/thèse de doctorat en philosophie et étude de sciences à l'Université et à l'EPF de Zurich

Bourse politique et science en 2004

Aujourd'hui chef de projet chez econcept AG, Zurich (Recherche, conseil et gestion de projets dans le domaine du développement durable)



## Alexander Mathis

Études/thèse de doctorat en biologie (microbiologie) à L'EPF de Zurich

Bourse politique et science en 2002

Aujourd'hui directeur du groupe de travail épidémiologie moléculaire à l'Institut de parasitologie de l'Université de Zurich



## Thomas Marty

Études/thèse de doctorat en biologie moléculaire (génétique) à L'EPF de Zurich

Bourse politique et science en 2005

Aujourd'hui European Advisor chez SwissCore, Bruxelles (Belgique)



## Gérald Achermann

Études/thèse de doctorat en sciences de l'environnement à L'EPF de Zurich

Bourse politique et science en 2003

Aujourd'hui à l'État-major recherche de l'EPF Zurich, directeur de la commission Éthique



## Tina Gehrig

Études/thèse de doctorat en ethnologie à l'Université de Neuchâtel et à l'University of California (Irvine)

Bourse politique et science en 2005

Aujourd'hui collaboratrice scientifique du Tribunal Administratif Fédéral



## Lukas Weber

Études/thèse de doctorat en électrotechnique et philosophie à L'EPF de Zurich et à l'Université de Fribourg (Suisse)

Bourse politique et science en 2003

Aujourd'hui directeur de la Société Suisse de Chimie



## Ludwig Zurbriggen

Études/thèse de doctorat en politique, sociologie à l'Université de Fribourg

Bourse politique et science en 2006

Aujourd'hui chargé d'enseignement à la Haute École Spécialisée de Lucerne



## Stefania Moresi-Izzo

Études de politique et sociologie à l'Université de Genève et de Lausanne

Bourse politique et science en 2003

Aujourd'hui à l'État-major recherche du conseil des EPF et thèse de doctorat à l'Université de Fribourg (Suisse)



## Frank Rutschmann

Études/thèse de doctorat en biologie (sciences végétales) à l'Université et à l'EPF de Zurich

Bourse politique et science en 2006

Actuellement directeur de la Commission fédérale de l'électricité ElCom



### **Florence Miguet**

Études/thèse de doctorat en sciences économiques à l'Université de Genève

Bourse politique et science en 2007

Aujourd'hui économiste de la Banque nationale suisse



### **Katrin Bernath**

Études/thèse de doctorat en mathématique et économie de l'environnement à l'Université de Zurich et au WSL Birmensdorf

Bourse politique et science de 2007 à 2008

Aujourd'hui chef de projet en économie de l'environnement chez Ernst Basler + Partner AG



### **Jean-Daniel Strub**

Études/thèse de doctorat en éthique et théologie à l'Université de Zurich

Bourse politique et science d'août 2007 à juillet 2008

Aujourd'hui chef du secrétariat de la Commission nationale d'éthique pour la médecine humaine



### **Muriel Bendel**

Études/thèse de doctorat en biologie (écologie) à l'Université de Berne, à l'EPF de Zurich et au WSL

Bourse politique et science de février à novembre 2008

Aujourd'hui responsable de la pédagogie muséale au Musée d'histoire naturelle de Lucerne



### **Philipp Langer**

Études/thèse de doctorat en pharmacie et biologie à l'Université de Lausanne

Bourse politique et science jusqu'en février 2009



### **Sabine Perch-Nielsen**

Études/thèse de doctorat en sciences de l'environnement à l'EPF de Zurich, vice-présidente du Conseil de fondation de myclimate

Bourse politique et science d'août 2008 à juillet 2009

### **Mention des responsables de l'édition et du contenu**

Bureau des Bourses politique et science

Thomas Pfluger, directeur

% ASSM

Petersplatz 13, CH-4051 Basel

Téléphon: +41 (0)61 761 81 02

thomas.pfluger@politikstipendien.ch

Pour en savoir plus: [www.bourses-politiques.ch](http://www.bourses-politiques.ch)

Mise en page: a+ caruso kaeppli gmbh, [www.aplus-net.com](http://www.aplus-net.com)

Photographie: foto-werk gmbh, [www.foto-werk.ch](http://www.foto-werk.ch)

Bâle/Berne, février 2009

La Fondation bourses politique et science remercie les boursiers et étudiants pour leur collaboration à cette brochure.

**«J'ai pu suivre les débats politiques d'un point de vue indéniablement privilégié.»**

Stefania Moresi-Izzo, bourse politique et science en 2003